

# Digitaal aanvraagproces Bbz

september 2021

## **Project 'Innovatie & professionalisering Bbz'**

*Versnellen digitalisering en vergroten expertise en  
personele inzet*

### **Colofon**

Dit document bevat een beschrijving voor een digitaal aanvraagproces voor het Besluit bijstandsverlening zelfstandigen 2004 (Bbz 2004), dat is ontwikkeld als onderdeel van het project 'Innovatie en professionalisering Bbz' in opdracht en met subsidie van het Ministerie van Sociale Zaken en Werkgelegenheid.

- Status:** definitief
- Versie:** 1.0a – 1/10/2021 – 31/12/2021 (tijdelijke wijzigingen Bbz Q4 2021)
- Auteur:** Platform voor Publieke Ondernemersadviesorganisaties (PPO)  
<https://www.pponederland.nl/innovatie-bbz/>
- Contact:** P. Seignette ([peter.seignette@vng.nl](mailto:peter.seignette@vng.nl))  
W. Scholte ([wim.scholte@leeuwarden.nl](mailto:wim.scholte@leeuwarden.nl))

## Inhoud

Inleiding .....	3
Aanleiding .....	3
Doel .....	3
Uitgangspunten .....	4
Wijzigingen in het Bbz vierde kwartaal 2021 .....	5
Leeswijzer .....	5
Digitaal aanvraagproces op hoofdlijnen.....	6
1. Voor de aanvraag .....	8
2. Aanvraag.....	9
3. Afhandelen van de aanvraag.....	10
Afhandelroutes .....	10
Middelen (digitalisering) .....	11
a. Snelle route (groen).....	11
b. Oranje route .....	14
c. Handmatige route (rood).....	15
4. Na de toekenning .....	16

## Inleiding

### Aanleiding

Na het aflopen van de Tozo-regeling wordt een flinke toename van het aantal Bbz-aanvragen verwacht. Om deze grote toename zowel op dat moment als in de verdere toekomst te kunnen verwerken zijn digitalisering én het vergroten van expertise en personele inzet voor gemeenten noodzakelijk. PPO Nederland geeft hier invulling aan met het project 'Innovatie en professionalisering Bbz', samen met onder andere het GBI, VNG Realisatie en Divosa, en in opdracht van het ministerie van Sociale Zaken en Werkgelegenheid.

Een efficiënt, effectief en klantvriendelijk digitaal aanvraagproces is van groot belang bij het verwerken van de toename in aanvragen. Dit document beschrijft hoe gemeenten hun digitale aanvraagproces kunnen inrichten. Het gaat in op zowel het innemen van de digitale aanvraag als het slim afhandelen van de aanvraag via verschillende afhandelroutes.

Dit document is één van de (samenhangende) producten die in het kader van het project 'Innovatie en professionalisering Bbz' zijn ontwikkeld. Het digitale aanvraag proces hangt in het bijzonder samen met het 'Model Digitaal Aanvraagformulier Bbz' waarin staat beschreven hoe gemeenten hun aanvraagformulier kunnen inrichten alsmede de bewijsstukken die daarbij gevraagd worden.<sup>1</sup> Alle producten die in het kader van het project worden gerealiseerd zijn te vinden op de website van PPO: <https://www.pponederland.nl/innovatie-bbz/>.

Deze versie van het Digitaal aanvraagproces Bbz is een eerste (concept) versie van de werkgroep digitalisering Bbz van PPO en GBI. Gemeenten kunnen vragen, opmerkingen of suggesties aanleveren om zo het product verder te verbeteren. Deze inbreng kan aangeleverd worden bij de contactpersonen die genoemd zijn in de colofon. De werkgroep zal dit document nog verder uitbreiden en verbeteren.

Deze versie van het Digitaal aanvraagproces Bbz is bedoeld voor de periode van 1 oktober 2021 tot en met 31 december 2021. In deze periode gelden er tijdelijke wijzigingen voor het Bbz. Voor de periode vanaf 1 januari 2022 is een aparte versie beschikbaar op de website van PPO.

### Doel

Gemeenten kunnen de verwachte toename in aanvragen voor Bbz niet verwerken zonder een efficiënt, effectief en klantvriendelijk digitaal aanvraagproces. Maar ze hoeven daarbij niet zelf het wiel opnieuw uit te vinden. Diverse gemeenten werken al langer aan een digitaal aanvraagproces voor Bbz en de meeste gemeenten hebben ook ervaring opgedaan met digitalisering bij het uitvoeren van de Tozo. Het doel van dit document is om gemeenten te adviseren over de inrichting van hun digitale aanvraagproces, om zo de piek in aanvragen voor Bbz goed te kunnen verwerken.

Daarnaast zorgt deze beschrijving van het digitaal aanvraagproces voor Bbz, wanneer gemeenten het gebruiken, voor meer landelijke uniformiteit bij de aanvraag en afhandeling van de aanvraag.

---

<sup>1</sup> Er zijn twee versies van het model aanvraagformulier beschikbaar: een versie voor het vierde kwartaal van 2021 en een versie voor de periode vanaf 1 januari 2022.

Softwareleveranciers kunnen hier ook baat bij hebben omdat er meer dan voorheen sprake is van een gezamenlijke behoeftestelling door gemeenten.

### Uitgangspunten

Het digitaal aanvraagproces voor Bbz zoals dat in document is beschreven kent een aantal uitgangspunten:

- Het digitaal aanvraagproces is in eerste instantie gericht op een aanvraagproces dat past bij de piek aan instroom die gemeenten in de Bbz kunnen verwachten, maar kan (met aanpassingen) ook daarna ingezet worden.
- Gemeenten zijn zelf verantwoordelijk voor het inrichten van hun digitale aanvraagproces op basis van dit document. Gemeenten maken zelf afwegingen over hoe ze hun digitale aanvraagproces exact inrichten. Daar waar relevant worden de mogelijke afwegingen en keuzes die gemeenten kunnen maken toegelicht.
- Het aanvraagproces is inrichtingsonafhankelijk beschreven: het is bedoeld om toe te kunnen passen binnen gemeenten onafhankelijk van de informatievoorziening en -systemen die gemeenten gebruiken. Gemeenten hebben veelal al informatievoorziening voor digitale formulieren en het afhandelen/de registratie van aanvragen en uitkeringen die het aanvraagproces ondersteunen. Ook de informatievoorziening die in het kader van de Tozo is ingezet kan (her)gebruikt worden in het Bbz-proces.
- Dat het aanvraagproces inrichtingsonafhankelijk beschreven is, betekent ook dat het mogelijk is om (delen van) het proces handmatig (niet gedigitaliseerd/geautomatiseerd) uit te voeren, afhankelijk van de wensen en de beschikbare informatievoorziening van een gemeente.
- Het digitale aanvraagproces gaat uit van het afhandelen van aanvragen via drie verschillende routes: de snelle route, oranje route en handmatige route. Welke route gekozen wordt hangt af van de situatie van de ondernemer (zoals in de aanvraag aangegeven). Afhankelijk van de route wordt een aanvraag op een specifieke manier afgehandeld, bijvoorbeeld met een gesprek met de aanvrager, een uitgebreid levensvatbaarheidsonderzoek of juist een snel (toekennings)besluit.
- Welke bewijsstukken worden uitgevraagd bij de aanvraag is mede afhankelijk van de gekozen afhandelroute. Het uitgangspunt is om de door de ondernemer aangeleverde informatie te vertrouwen, geen overbodige bewijsstukken uit te vragen en om informatie zoveel mogelijk uit (overheids)registraties te halen.
- Het digitale aanvraagproces is niet los te zien van andere (niet per se digitale) activiteiten met betrekking tot de aanvraag en ondersteuning aan de ondernemer. Daar waar relevant zijn deze zaken daarom ook benoemd. Het gaat dan bijvoorbeeld om contact met de ondernemer of informatieverstrekking voor de aanvraag.
- De uiteindelijke inrichting van het (digitale) aanvraagproces dient aan te sluiten op landelijke wet- en regelgeving en gemeentelijk beleid. Daarnaast is het ook van belang het aanvraagproces af te stemmen met de accountant die de jaarlijkse controle uitvoert.

## Wijzigingen in het Bbz vierde kwartaal 2021

In het vierde kwartaal van 2021 (1 oktober tot en met 31 december) worden er een aantal (tijdelijke) wijzigingen doorgevoerd in het Bbz om de overgang van Tozo naar Bbz voor de uitvoering doorgemeenten behapbaar te maken.<sup>2</sup> Deze wijzigingen hebben ook impact op het (digitale) aanvraagproces van gemeenten:

- Gemeenten zullen hun digitale aanvraagformulier voor het vierde kwartaal moeten aanpassen. In het model digitaal aanvraagformulier zijn de benodigde wijzigingen opgenomen.
- De afhandeling van aanvragen zal voor gemeenten ook veranderen. Zo hoeft de vermogenstoets niet (altijd) worden uitgevoerd. Als het gaat om het digitale aanvraagproces heeft dit ook impact op de condities voor de afhandelroutes.
- Ondernemers die na het vierde kwartaal van 2021 ook nog een beroep willen doen op Bbz dienen een nieuwe aanvraag in te dienen. Gemeenten kunnen daarbij wel leunen op de eerder opgegeven informatie en een afweging maken over de wijze waarop ze de aanvraag afhandelen en welke beoordeling ze nog uitvoeren:
  - De vermogenstoets zal alsnog uitgevoerd moeten worden met als peildatum 1 januari 2022.
  - Voor de levensvatbaarheidstoets geldt dat deze moet worden uitgevoerd afhankelijk van de toets die in het vierde kwartaal van 2021 is uitgevoerd. Bijvoorbeeld: Als er in het vierde kwartaal een korte of beperkte toets is uitgevoerd dan kan overwogen worden om een nieuwe uitgebreide toets uit te voeren. Of als er een uitgebreid onderzoek is uitgevoerd in het vierde kwartaal dan hoeft deze niet herhaald te worden.

Per (soort) situatie kan de gemeente een afweging maken over de verlengingsaanvraag.

## Leeswijzer

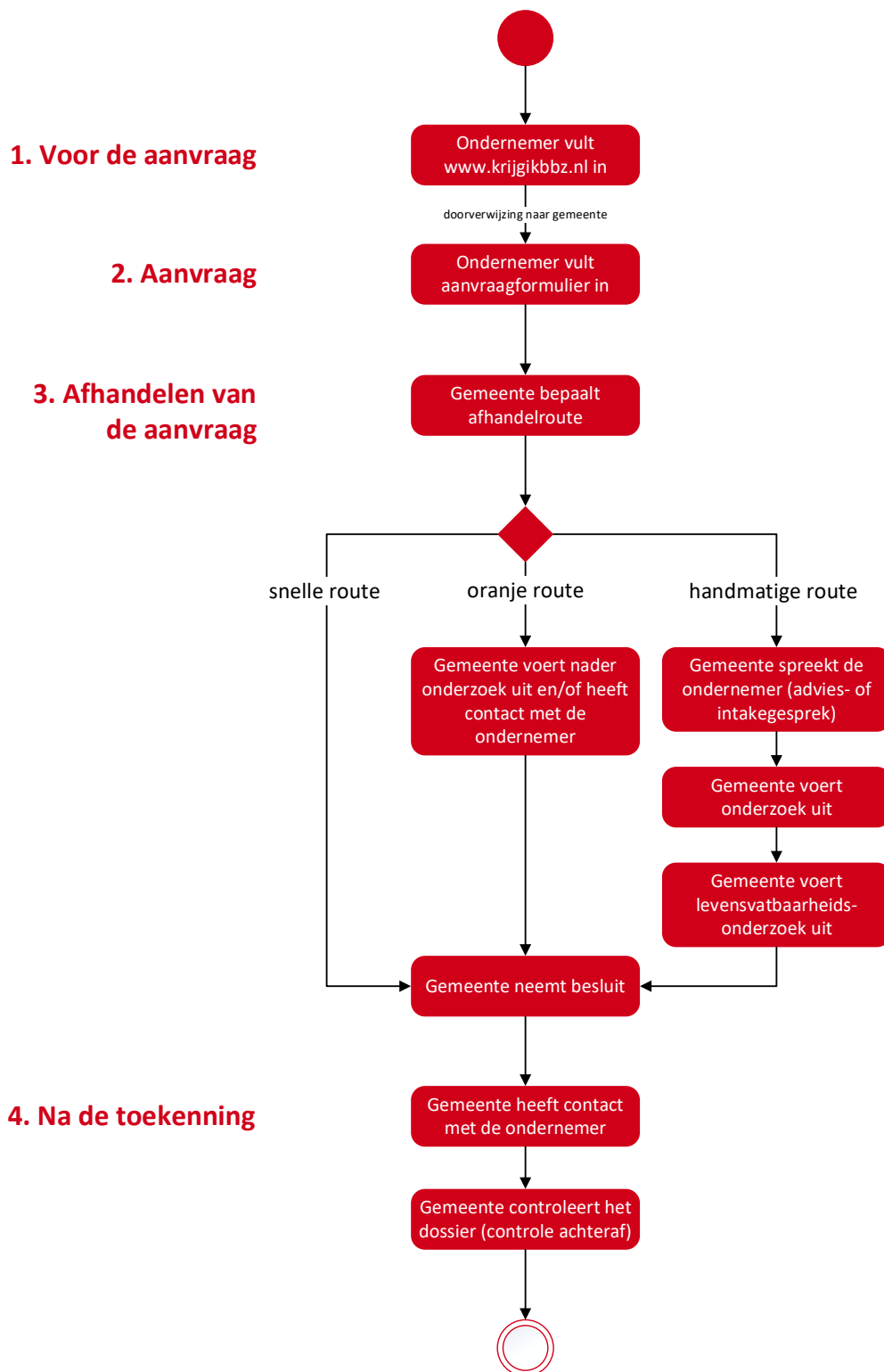
Dit document is als volgt opgebouwd. Als eerste wordt digitale aanvraagproces op hoofdlijnen beschreven. Daarbij wordt onderscheid gemaakt in vier fases in het proces: voor de aanvraag, het indienen van de aanvraag, de afhandeling van de aanvraag en na de aanvraag. Daarna wordt per fase wordt een korte beschrijving gegeven van de voorgestelde inrichting van de fase gegeven, worden belangrijke afwegingen en keuzes aangegeven en wordt genoemd welke middelen gemeenten nodig hebben.

---

<sup>2</sup> Zie de kamerbrief 'Het steun- en herstelpakket vanaf het vierde kwartaal van 2021' via <https://www.rijksoverheid.nl/actueel/nieuws/2021/08/30/einde-steunpakketten-voor-banen-en-economie>

## Digitaal aanvraagproces op hoofdlijnen

In het onderstaande figuur staat het digitale aanvraagproces op hoofdlijnen beschreven, onderverdeeld in vier fasen:



Per fase staan de belangrijkste stappen van het proces omschreven. Het gaat daarbij om een gesimplificeerde weergave van hoe het daadwerkelijke proces er uit zal zien: de stappen die specifiek van belang zijn voor het digitale aanvraagproces en/of voor de verwachte grotere instroom in de Bbz zijn in het bijzonder uitgelicht. Voor gemeenten is dit proces op hoofdlijnen daarom vooral een geraamte met adviezen en handvatten om hun eigen proces in te richten. Daar waar zaken zijn weggelaten of niet benoemd zijn, geldt in het algemeen dat gemeenten hun digitale aanvraagproces in lijn met hun bestaande aanvraagproces kunnen inrichten.

De volgende zaken (niet uitputtend) zijn niet opgenomen in het proces op hoofdlijnen, maar kunnen wel van belang zijn in het aanvraag proces om aandacht aan te besteden:

- Het proces op hoofdlijnen houdt geen rekening met andere kanalen of loketten anders dan het digitale loket.
- Het inzetten of aanbieden van gerelateerde dienstverlening die gemeenten ook aan ondernemers bieden is niet apart opgenomen in het aanvraagproces. Het is wel in te passen in het proces op hoofdlijnen, specifiek bij de momenten waarop er contact is met de ondernemer.
- Het proces op hoofdlijnen houdt geen rekening met specifieke processtappen gericht op het verstrekken van bijzondere bijstand (zoals woonkostentoeslag of voor arbeidsongeschiktheidsverzekering).
- Wanneer een ondernemer ook na het vierde kwartaal van 2021 een beroep op de Bbz wil doen dan moet het aanvraagproces opnieuw worden doorlopen met een aantal aanpassingen afhankelijk van de situatie:
  - Niet alle benodigde informatie hoeft opnieuw te worden uitgevraagd, omdat dit kort daarvoor al is gedaan. De situatie is te vergelijken met een verlengingsaanvraag waarbij er aanvullende informatie over het vermogen van de ondernemer nog moet worden uitgevraagd.
  - De aanvraag hoeft niet in zijn geheel opnieuw te worden beoordeeld. Het hangt van de specifieke situatie af welke beoordeling nodig zal zijn. Zo zal het vermogen nog beoordeeld moeten worden wanneer dat nog niet eerder gedaan is. En indien er al een uitgebreid levensvatbaarheidsonderzoek uitgevoerd is dan hoeft dit niet nogmaals te worden gedaan. Echter, wanneer er alleen een snelle levensvatbaarheidstoets uitgevoerd is kan de gemeente ervoor kiezen om nog uitgebreider onderzoek te doen.

## 1. Voor de aanvraag

**Doel van de fase:** Informeren en voorbereiden van ondernemers op een aanvraag voor Bbz, en voorkomen van overbodige aanvragen.

**Middelen:** Landelijke informatiewebsite ([www.krijgikbbz.nl](http://www.krijgikbbz.nl)), gemeentelijke website, mailing aan ondernemers, Tozo5-aanvraagformulier

Gemeenten kunnen al voordat er sprake is van een aanvraag een aantal zaken doen die ervoor zorgen dat het aanvraagproces beter verloopt. Deze fase richt zich op het verstrekken van informatie over Bbz, de voorwaarden die daarbij horen en over de verschillen tussen Bbz en Tozo. Ook in het kader van dienstverlening aan ondernemers is het van belang om deze fase van het proces goed in te richten. Ondernemers weten zo waar ze aan toe zijn, waar ze rekening mee moeten houden en wat ze moeten doen om mogelijk in aanmerking te komen voor Bbz.

Specifiek voor de fase voorafgaand aan de aanvraag is er een landelijke informatiewebsite beschikbaar: [www.krijgikbbz.nl](http://www.krijgikbbz.nl). Op deze website kunnen ondernemers een vragenlijst invullen om erachter te komen of ze mogelijk in aanmerking komen voor Bbz. De vragenlijst bestaat uit vragen om de doelgroep te bepalen en om vast te stellen dat er geen uitsluitingsgronden van toepassing zijn. Na het invullen van de vragenlijst kunnen ondernemers hun postcode invullen. Op basis van deze postcode worden ze doorverwezen naar de website van de gemeente waar ze een aanvraag kunnen indienen. De landelijke informatiewebsite wordt landelijk aangeboden aan ondernemers; gemeenten hoeven deze niet zelf aan te bieden op hun eigen website maar kunnen naar de webpagina verwijzen.

Naast deze landelijke informatiewebsite zijn er nog een aantal andere manieren waarop gemeenten de fase voor de aanvraag kunnen inrichten.

- Zorg voor voorlichting en informatie over Bbz via verschillende kanalen. Leg aan ondernemers uit hoe de regeling werkt, welke voorwaarden er bij horen, wat van hen verwacht wordt aan te leveren (zoals jaarcijfers) en wat de verschillen zijn met de Tozo (zoals terugwerkende kracht).
- Informatie op de website is van belang bij deze voorlichting. Zorg ervoor dat informatie over Bbz goed vindbaar is en ook bekend is binnen de gemeente.
- Benader het Tozo-bestand om een beeld te krijgen van hoeveel Bbz-aanvragen er te verwachten zijn en om informatie over Bbz te verstrekken. Dat kan via een aparte mailing aan ondernemers of via het Tozo5-aanvraagformulier. Er zijn voorbeeldvragen beschikbaar op de website van PPO.
- Wijs ondernemers op de mogelijkheden voor heroriëntatie die er binnen de gemeente bestaan.

Deze adviezen zijn ook te vinden op de checklist 'Van Tozo naar Bbz' op de [website van PPO](#).



## 2. Aanvraag

**Doel van de fase:** Innemen van een aanvraag voor Bbz inclusief de benodigde informatie om de aanvraag verder af te handelen.

**Middelen:** Model aanvraagformulier, gemeentelijk digitaal aanvraagformulier, alternatief aanvraagproces

De tweede fase van het proces start wanneer de ondernemer een aanvraag voor Bbz wil indienen. De fase eindigt met het indienen van de aanvraag bij de gemeente. In het digitale aanvraagproces staat het (digitale) aanvraagformulier centraal. Op het aanvraagformulier kan de ondernemer de informatie die nodig is voor het indienen (en afhandelen) van een aanvraag invullen en naar de gemeente versturen.

Gemeenten kunnen het **model digitaal aanvraagformulier** gebruiken om hun eigen digitale aanvraagformulier in te richten. Het model beschrijft welke informatie voor de aanvraag Bbz uitgevraagd zou moeten worden en de bewijsstukken die uitgevraagd kunnen worden. Het model aanvraagformulier sluit aan op het digitale aanvraagproces en bevat de vragen om (in de derde fase van het proces) een aanvraag te kunnen beoordelen en af te kunnen handelen via één van de drie afhandelroutes. Gemeenten kunnen zelf nog keuzes en afwegingen maken over de exacte inrichting van hun formulier. Deze keuzes en afwegingen zijn beschreven in het model. Er zijn twee versies van het model digitaal aanvraagformulier: één voor de situatie in het vierde kwartaal van 2021 en één voor vanaf 1 januari 2022.

Voor het inrichten van een digitaal aanvraagformulier op basis van het model kunnen gemeenten gebruik maken van hun bestaande informatievoorziening voor digitale formulieren, bijvoorbeeld zoals bij de Tozo ook gebruikt is. Met betrekking tot deze informatievoorziening zijn er een aantal zaken relevant:

- Het digitale aanvraagformulier moet de aanvrager (en partner) kunnen identificeren (via DigiD).
- In het aanvraagformulier moet zoveel mogelijk gebruik worden gemaakt van informatie die beschikbaar is in andere bronnen. Dit vraagt een koppeling met diverse bronnen. Het gaat om informatie uit de Basisregistratie personen, het Handelsregister en informatie uit Suwinet. In het model is aangegeven uit welke bron uit te vragen informatie kan worden gehaald.
- De aanvrager moet bewijsstukken kunnen indienen via het aanvraagformulier.
- Bij voorkeur kan de aanvrager de aanvraag tussentijds opslaan om later verder te gaan.

Naast een digitale aanvraag wordt geadviseerd om ook een papieren aanvraag aan te bieden voor specifieke groepen zoals digitaal minder vaardige ondernemers. Daarnaast kan het zo zijn dat het digitale aanvraagformulier wordt ingevuld door ondernemers die op basis van inkomen of uitsluitingsgronden geen recht hebben op Bbz, maar toch een aanvraag willen indienen. De ondernemer heeft het recht een aanvraag in te dienen en vanuit het digitale formulier kan dan worden verwezen naar het papieren formulier. Dit is tevens een mogelijkheid om contact te leggen met deze ondernemer.

### 3. Afhandelen van de aanvraag

**Doel van de fase:** Efficiënt, rechtmatig en klantvriendelijk afhandelen van de aanvraag

**Middelen:** Koppeling tussen formulier en backoffice, systeem voor geautomatiseerde beoordeling, backofficesysteem

Wanneer de gemeente de aanvraag van de ondernemer heeft ontvangen is het zaak deze aanvraag in behandeling te nemen. Vanwege de toename in het aantal aanvragen voor Bbz is het in deze fase van belang om aanvragen efficiënt, rechtmatig en klantvriendelijk af te handelen. De kern van deze fase is daarom het maken van onderscheid in aanvragen en deze via een specifieke route af te handelen (afhandelroutes).

#### Afhandelroutes

Door onderscheid te maken in afhandelroutes kunnen gemeenten hun tijd en middelen zo efficiënt mogelijk inzetten. Dit zorgt ervoor dat aanvrager tijdig kunnen worden afgehandeld. Ook voorkomt dit 'overbewerking' van aanvragen, bijvoorbeeld door een uitgebreid levensvatbaarheidsonderzoek naar ondernemingen die zeer waarschijnlijk op termijn weer levensvatbaar zijn of het uitvragen van te veel bewijsstukken die niet relevant zijn voor de aanvraag.

Bij elke afhandelroute hoort dan ook een andere uitvoering van processtappen. Gemeenten maken dus onderscheid in de wijze waarop aanvragen afgehandeld worden op basis van de kenmerken van de aanvraag. De drie belangrijkste processtappen die verschillen per afhandelroute zijn (a) of de aanvrager vooraf gesproken worden (in een advies- of intakegesprek), (b) de mate waarin een ambtenaar het dossier controleert/onderzoek en (c) de diepgang van het levensvatbaarheidsonderzoek.

In het digitaal aanvraagproces zijn drie afhandelroutes onderkend:

1. **De snelle route (groen)** is bedoeld voor aanvragen voor relatief kortlopende uitkeringen van gevestigde ondernemers. Daarbij wordt een korte toets op de levensvatbaarheid gedaan op basis van de antwoorden op het aanvraagformulier. In principe is er vooraf geen adviesgesprek met de ondernemer nodig en zou de snelle route volledig geautomatiseerd kunnen worden afgehandeld. Via de snelle route worden alleen uitkeringen toegekend. Afwijzingen verlopen dus niet via de snelle route.
2. **De oranje route** is bedoeld voor aanvragen die niet via de snelle route afgehandeld kunnen worden maar nog nader onderzoek vragen op één of enkele punten. Een medewerker voert dit onderzoek uit, heeft eventueel contact met de aanvrager en bepaalt daarna of de aanvraag alsnog via de snelle route kan worden toegekend, of de aanvraag moet worden afgewezen, of dat er nog meer onderzoek nodig is (via de handmatige route).
3. **De handmatige route (rood)** lijkt op het bestaande aanvraagproces van gemeenten en is bedoeld voor aanvragen voor krediet, aanvragen die niet van gevestigde ondernemers zijn en/of aanvragen waarbij er twijfel is over de levensvatbaarheid van een onderneming. De handmatige route vraagt om meer onderzoek en meer aandacht voor de specifieke situatie van de ondernemer. In deze route is er altijd voor het besluit contact met de ondernemer.

Gemeenten kunnen op twee manieren eigen keuzes en afwegingen maken bij het inrichten van de afhandelroutes. Ten eerste kunnen gemeenten keuzes maken over de condities waaronder er voor een bepaalde afhandelroute gekozen wordt. Ten tweede kunnen gemeenten per afhandelroute een keuze maken over hoe een aanvraag wordt afgehandeld binnen een afhandelroute. De afhandelroutes staan hieronder in meer detail beschreven. Per afhandelroute wordt beschreven onder welke conditie de afhandelroute gekozen wordt en op welke manier een aanvraag in deze afhandelroute afgehandeld wordt.

### Middelen (digitalisering)

Digitalisering helpt bij het efficiënt, rechtmatig en klantvriendelijk afhandelen van aanvragen op verschillende manieren:

- **Geautomatiseerd inlezen.** De aanvragen die een gemeente ontvangen worden geautomatiseerd idealiter ingelezen in het achterliggende (backoffice)systeem. Dit heeft als voordeel dat er minder handmatig werk nodig is (in de vorm van invoer en overtypen door een ambtenaar). Er is op dit moment geen landelijke standaard voor geautomatiseerd inlezen. De meeste informatiesystemen kunnen niet standaard aan elkaar gekoppeld worden. De mogelijkheden voor het geautomatiseerd inlezen van een aanvraagformulier hangen dan ook sterk af van de leverancier(s) van de gemeente. De aanbeveling is om bij leveranciers te informeren naar de mogelijkheden voor geautomatiseerd inlezen. Een tweede optie is de inzet van robotisering (RPA) om handmatig overzetten van aanvragen te automatisering. Verschillende gemeenten hebben dit al toegepast bij de Tozo en/of zijn van plan dit voor de Bbz toe te passen.
- **Bepalen van de afhandelroute.** Informatievoorziening kan ook gebruikt worden om de ontvangen aanvraag te interpreteren en te bepalen welke afhandelroute er gekozen moet worden (en deze daarna in gang te zetten).
- **Geautomatiseerd afhandelen.** Aanvragen in de snelle route kunnen ook geautomatiseerd worden afgehandeld. Informatievoorziening kan worden ingezet om voor aanvragen in deze route automatisch een rapport te genereren, de uitkering in het backofficesysteem op te voeren, een beschikking te genereren en een betaalopdracht klaar te zetten.

Gemeenten kunnen deze middelen inzetten om het aanvraagproces in meer of mindere mate te digitaliseren.

#### a. Snelle route (groen)

De snelle route is bedoeld om aanvragen snel en met zo min mogelijk extra onderzoek toe te kennen. Door de juiste condities voor de snelle route te kiezen wordt het financiële risico voor gemeenten, het risico op terugvorderingen en het risico op onrechtmatigheid beperkt. Dit wordt specifiek bereikt door alleen aanvragen voor kortlopende inkomensaanvullende uitkeringen van gevestigde ondernemers via de snelle route af te handelen.

#### Conditie

De snelle route wordt gekozen indien *elk van de onderstaande* condities van toepassing is:

#	Conditie	Toelichting
1	Geen uitsluitingsgronden van toepassing	Wanneer er uitsluitingsgronden van toepassing zijn is er geen recht. In het model aanvraagformulier zijn de uitsluitingsgronden genoemd. Deze worden ook al doorlopen op de website <a href="http://www.krijgikbbz.nl">www.krijgikbbz.nl</a> .
2	Aanvrager heeft geen inkomsten boven de norm	Bij inkomsten boven de norm is er geen recht en komt de aanvraag niet in aanmerking voor de snelle route.
3	Aanvrager is een gevestigde ondernemer	Naar verwachting betreft het grootste deel van de aanvragen na het aflopen van de steunmaatregelen gevestigde ondernemers. De snelle route is specifiek voor deze doelgroep bedoeld, met het idee dat deze ook snel af te handelen zijn.
4	Aanvraag voor enkel een inkomensaanvullende uitkering voor aantal maanden $m$	Een aanvraag voor krediet vraagt meer onderzoek en contact met de ondernemer. Daarom richt de snelle route zich enkel op aanvragen voor een inkomensaanvullende uitkering. Gemeenten kunnen zelf het aantal maanden van bepalen. De suggestie is om 6 maanden te hanteren. Aanvragen voor zowel krediet als een inkomensaanvullende uitkering kunnen in twee delen afgehandeld worden: het deel van de aanvraag een inkomensaanvullende uitkering kan dan snel afgehandeld worden op basis van een beperkte levensvatbaarheidstoets. De aanvraag voor krediet kan uitgebreider afgehandeld worden via de handmatige route (na toekenning van de inkomensaanvullende uitkering).
6	Aanvrager heeft geen kostendelers	Een aanvrager met (mogelijke) kostendelers vraagt om meer onderzoek (en is niet/moeilijk geautomatiseerd af te leiden) en is daarom niet geschikt voor de snelle route.
7*	Aanvrager heeft geen vermogen in liquide middelen boven <i>vermogensgrens</i>	<i>Deze conditie komt te vervallen met de wijzigingen in het Bbz in het vierde kwartaal.</i>  Gemeenten kunnen een specifieke vermogensgrens (liquide middelen) hanteren bij het bepalen of een aanvraag via de snelle route afgehandeld kan worden. Als er sprake is van (te hoog) vermogen is er mogelijk geen recht op Bbz.
8	Aanvrager heeft geen arbeidsongeschiktheidsverzekering	Aanvragers met een arbeidsongeschiktheidsverzekering hebben mogelijk recht op bijzondere bijstand, wat buiten de snelle route moet worden onderzocht en afgehandeld. Gemeenten kunnen als alternatief ook een maximum bedrag aan premie/bijzondere bijstand hanteren, waarbij lage bedragen wél in de snelle route kunnen worden afgehandeld. Daarbij kan ook een totaal bedrag aan bijzondere bijstand als grens gehanteerd worden (aov en woonkostentoeslag).
9	Aanvrager heeft geen woonkostentoeslag nodig	Het recht op woonkostentoeslag wordt buiten de snelle route onderzocht en afgehandeld. Gemeenten kunnen als alternatief ook een maximum bedrag aan woonkostentoeslag/bijzondere bijstand hanteren, waarbij lage bedragen wél in de snelle route kunnen worden afgehandeld. Daarbij kan ook een totaal bedrag aan bijzondere bijstand als grens gehanteerd worden (aov en woonkostentoeslag).

10	<i>Onderneming is levensvatbaar op basis van korte levensvatbaarheidstoets, bestaande uit:</i>	Op basis van vijf condities wordt een snelle inschatting gemaakt van de levensvatbaarheid van een onderneming die in belangrijke mate gebaseerd is op het bedrijfsresultaat uit het verleden.
10a	Onderneming is vóór 1 januari 2019 ingeschreven bij de Kamer van Koophandel	Deze conditie is van belang om het bedrijfsresultaat uit het verleden te kunnen inschatting.
10b	In 2019 was de winst voldoende om in het levensonderhoud te voorzien	Op basis van deze conditie kan worden afgeleid dat er voor de crisis sprake was van een levensvatbaar bedrijf op basis waarvan kan worden aangenomen dat dit in de toekomst ook weer het geval zal zijn. Gemeenten kunnen hierbij het antwoord van de ondernemer volgen of de conditie afleiden door de opgegeven winst te vergelijken met een grensbedrag.
10c	In 2020 en 2021 zijn geen schulden opgebouwd waarvan niet aan de betalingsverplichting kan worden voldaan	De aanwezigheid van schulden waarvan de betalingsverplichting niet kan worden nagekomen is een reden om de ondernemer vóór het besluit te spreken.
10d	Aanvrager verwacht binnen $n$ maanden zelf in het levensonderhoud te kunnen voorzien	Deze conditie dient om vast te stellen dat er een korte termijn perspectief is dat de onderneming levensvatbaar is. De conditie kan ook invulling krijgen door de ondernemer te vragen of de winst in 2022 naar verwachting hetzelfde zal zijn als in 2019. Het aantal maanden waar in de conditie naar verwezen wordt kan gekoppeld worden aan de duur van de uitkering.  Uit een praktijkproef is gebleken dat aanvragers hun perspectief vaak negatief inschatten vanwege de onzekerheid van de huidige situatie, de komst van nieuwe maatregelen, etc. Deze conditie vraagt daarom speciale aandacht.
10e	Onderneming is niet actief in specifieke branche	Voor ondernemingen in specifieke branches kan gelden dat de verwachting is dat ze niet op korte termijn levensvatbaar zullen zijn, wat nader onderzoek vraagt.

Ten aanzien van deze condities hebben gemeenten een aantal keuzes te maken (zoals aangegeven in de toelichting van de condities):

- Het aantal maanden waarvoor een inkomensaanvullende uitkering wordt aangevraagd.
- Het (gecombineerde) bedrag aan bijzondere bijstand (woonkostentoeslag en arbeidsongeschiktheidsverzekering).
- Het aantal maanden waarbinnen de aanvrager verwacht in het eigen levensonderhoud te kunnen voorzien.

Desgewenst kunnen gemeenten naar eigen inzicht condities toevoegen.

#### **Afhandeling**

Indien een aanvraag aan de condities voor een snelle aanvraag voldoet kan deze op de volgende manier worden afgehandeld:

1. Er worden in principe geen bewijsstukken uitgevraagd.

2. De aanvraag wordt toegekend (er worden geen aanvragen via de snelle route afgewezen).
3. De betaling wordt klaargezet.
4. Gemeenten kunnen er voor kiezen om ondernemers vóór het besluit nog te spreken, maar dit zal de baten van de snelle afhandeling verminderen.

### b. Oranje route

De oranje is bedoeld voor aanvragen die niet via de snelle route afgehandeld kunnen worden maar nog nader onderzoek vragen op één of enkele punten. Op enkele punten na voldoen aanvragen die via de oranje route afgehandeld worden aan de condities van de snelle route, Dat geldt specifiek voor de doelgroep (gevestigde ondernemers) en het type aanvraag (voor inkomensaanvullende uitkeringen) – corresponderend met condities 1 t/m 4 van de snelle route.

#### Conditie

De oranje route wordt gekozen indien *één of meerdere* van de onderstaande condities van toepassing is, en alle overige condities van de snelle route van toepassing zijn:

#	Conditie	Toelichting
1	Aanvrager heeft kostendelers of medebewoners die mogelijk kostendeler zijn	Correspondeert met conditie 6 van de snelle route.
2*	Aanvrager heeft vermogen in liquide middelen boven <i>vermogensgrens</i>	<i>Deze conditie komt te vervallen met de wijzigingen in het Bbz in het vierde kwartaal.</i> Correspondeert met conditie 7 van de snelle route.
3	Aanvrager heeft een arbeidsongeschiktheidsverzekering (met premie boven <i>bedrag</i> )	Correspondeert met conditie 8 van de snelle route.
4	Aanvrager heeft woonkostentoeslag nodig (boven <i>bedrag</i> )	Correspondeert met conditie 9 van de snelle route.
5	Onderneming is na 1 januari 2019 gestart (ingeschreven of gevestigd)	Correspondeert met conditie 10a van de snelle route.
6	In 2019 was de winst niet voldoende om in het levensonderhoud te voorzien, maar in 2018 en 2017 was de winst wel voldoende	Correspondeert met conditie 10b van de snelle route. Wanneer in 2019 niet voldoende winst was om in het levensonderhoud kan naar de resultaten uit 2018 en 2017 gekeken worden.

Ten aanzien van deze condities hebben gemeenten een aantal keuzes te maken (zoals aangegeven in de toelichting van de condities):

- Het aantal maanden waarvoor een inkomensaanvullende uitkering wordt aangevraagd.
- Het (gecombineerde) bedrag aan bijzondere bijstand (woonkostentoeslag en arbeidsongeschiktheidsverzekering).
- Het aantal maanden waarbinnen de aanvrager verwacht in het eigen levensonderhoud te kunnen voorzien.

### Afhandeling

Indien een aanvraag aan de condities voor een oranje aanvraag voldoet kan deze op de volgende manier worden afgehandeld:

1. De gemeente voert nader onderzoek uit op basis van de aanvraag. Daartoe kunnen bij de aanvraag bewijsstukken worden uitgevraagd en/of externe systemen (zoals Suwinet) worden geraadpleegd.
2. De gemeente vraagt eventueel aanvullende informatie op bij de aanvrager (bijvoorbeeld in de vorm van bewijsstukken).
3. De gemeente heeft contact met de aanvrager in de vorm van een (telefonisch) gesprek.
4. Na het (beknopte) aanvullende onderzoek:
  - a. Wordt de aanvraag afgehandeld via de snelle route (toekenning).
  - b. Wordt de aanvraag afgewezen.
  - c. Wordt de aanvraag via de handmatige route afgehandeld (uitgebreid onderzoek).

### c. Handmatige route (rood)

De handmatige route lijkt op het bestaande aanvraagproces van gemeenten en is bedoeld voor aanvragen voor krediet, aanvragen die niet van gevestigde ondernemers zijn en/of aanvragen waarbij er twijfel is over de levensvatbaarheid van een onderneming.

### Conditie

De handmatige route wordt gekozen in de gevallen dat de andere routes niet van toepassing zijn. Concreet is dan *één of meerdere* van de onderstaande condities van toepassing:

#	Conditie	Toelichting
1	Aanvrager is een starter, oudere ondernemer, IOAZ'-er of beëindigend ondernemer	De snelle en oranje route zijn alleen bedoeld voor gevestigde ondernemers. De overige doelgroepen worden via de handmatige route afgehandeld.
2	Aanvraag voor krediet	Een aanvraag voor krediet vraagt meer onderzoek en contact met de ondernemer en is niet geschikt voor de snelle route.
3	<i>Onderneming is (mogelijk) niet levensvatbaar op basis van korte levensvatbaarheidstoets</i>	Wanneer er twijfels zijn over de levensvatbaarheid van een onderneming dient er nader onderzoek te worden uitgevoerd. Concreet kunnen er twijfels zijn over de levensvatbaarheid wanneer één van de condities 3a t/m 3d van toepassing is.
3a	In 2019 én in 2018 of 2017 was de winst niet voldoende om in het levensonderhoud te voorzien	Correspondeert met conditie 10b van de snelle route en conditie 6 van de oranje route.
3b	Er zijn schulden opgebouwd in 2020, 2021 of daarvoor waarvan niet aan de betalingsverplichting kan worden voldaan	Correspondeert met conditie 10c van de snelle route.
3c	Aanvrager verwacht langer dan <i>n</i> maanden niet zelf in het levensonderhoud te kunnen voorzien	Correspondeert met conditie 10d van de snelle route.
3d	Onderneming is actief in een specifieke branche	Correspondeert met conditie 10e van de snelle route.

Gemeenten kunnen hier zelf nog condities aan toevoegen.

#### **Afhandeling**

Indien een aanvraag aan de condities voor een handmatige aanvraag voldoet kan deze op de volgende manier worden afgehandeld:

1. De gemeente volgt in principe het bestaande proces van het afhandelen van Bbz-aanvragen.
2. Dat bestaat onder andere uit:
  - a. Een adviesgesprek met de aanvrager.
  - b. Het uitvragen van bijbehorende bewijsstukken.
  - c. Een (uitgebreid) levensvatbaarheidsonderzoek.

## **4. Na de toekenning**

**Doel van de fase:** Nazorg, controle en nader onderzoek

**Middelen:** Bestaande processen en systemen, levensvatbaarheidsonderzoek, signalen van het Inlichtingenbureau

Het aanvraagproces is in principe afgerond nadat de gemeente een besluit op de aanvraag genomen heeft. Er zijn echter een aantal zaken die gemeenten ná het besluit nog kunnen doen, deels afhankelijk van de aanvraag en de gekozen afhandelroute. Voor een deel zijn dit activiteiten die in het huidige/bestaande proces ook worden uitgevoerd. In het algemeen geldt dan ook dat gemeenten na de toekenning hun gebruikelijke proces kunnen volgen met een aantal specifieke aandachtspunten die vooral van toepassing zijn voor aanvragen die volgens de snelle of oranje route zijn afgehandeld.

Deze specifieke aandachtspunten zijn:

- Voer een (telefonisch) adviesgesprek met de ondernemer, zeker wanneer deze eerder in het proces nog niet gesproken is. In dit gesprek kunnen verschillende zaken aan de orde komen, zoals de zakelijke/persoonlijke situatie van de ondernemer, de levensvatbaarheid van de onderneming en de (aanvullende) benodigde ondersteuning zoals heroriëntatie.
- Voer wanneer daar aanleiding toe is (op basis van het gesprek of bij een vervolgaanvraag) een uitgebreid levensvatbaarheidsonderzoek uit naar de onderneming. Het advies is dit te combineren met een nieuwe aanvraag per 1 januari 2022.
- Controleer waar nodig achteraf op basis van de signalen van het inlichtingenbureau en/of uit gemeentelijke (basis)registraties. Door deze controle worden onrechtmatigheid en fouten (en bijbehorende terugvorderingen) voorkomen.
- Vraag op basis van steekproeven bewijsstukken of aanvullende informatie uit in het geval van een aanvraag die via de snelle route is afgehandeld.